

# XHEAD-2 のフォーマットを工場出荷時の設定に戻す

(システムのフォーマットにパソコンを使用しない安全な方法)

XHEAD-2 は、「ファームウェアが破損したり、フラッシュメモリー (ストレージ) のフォーマット (FAT)」が破損しても下記の手順で復旧・ファームウェアの書き換えが可能です。

XHEAD-2 内部のファームウェア構成は、下図の様に「A」と「B」の部分に分かれており、通常はファームウェアやフォーマットが破損しても「B」の部分で、初期化・書き換えることで復旧することができます。

## <XHEAD-2システム構造概要>

**A** ブートローダー (起動用プログラム)  
※製造工場でのみ書き込み可能

..... ユーザーが書き換えできない部分

**B**

通常ファームウェア  
(XHEAD-2 のメイン・プログラム)  
CPU

OFDM IC ファームウェア  
DSP/DFU  
(動作中の BML データはここにあり)

IC 制御用の補助 CPU  
SUB\_CPU

USBドライブとして使用可能な部分 (FAT構造)  
Web サーバーの HTML ファイルなどを格納したり、ユーザーがパソコンからアクセスできるフラッシュメモリー (ユーザーが任意に変更した設定内容もここに保存されています)

..... ユーザーがファームウェア・アップデートで書き換え可能な部分

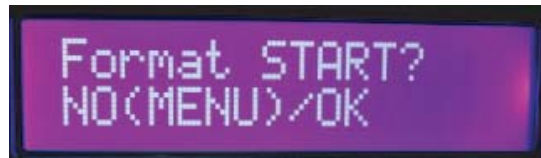
## XHEAD-2のハードウェアが正常であるにもかかわらず正常に動作しない原因の一例

- ①USB ドライブのフォーマット (FAT 管理情報) が破損して、設定内容や Web サーバーの情報を正しく認識できないため、XHEAD-2 を正常に起動できない、または動作しない。
- ②USB ドライブのフォーマット (FAT 管理情報) が破損した状態でファームウェア・アップデートを行ってしまったため。
- ③XHEAD-2 自身が USB ドライブに設定情報を書き込むなどの際、偶然 XHEAD-2 の電源の瞬断、または AC アダプターを取り外すなどして、電源を喪失しフォーマット (FAT 管理情報) が破損してしまったため。

- ①AC アダプターを電源コンセント (100V) に接続します (まだ XHEAD-2 には接続しない)。
- ②本体の「メニュー」 ボタンを押しながら、XHEAD-2 に AC アダプターを接続します。
- ③本体液晶画面に下図のメッセージが表示されます。

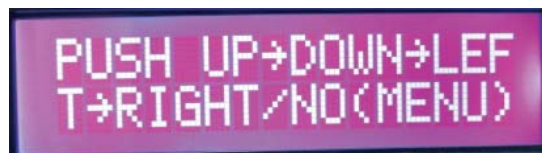


- ④本体の「メニュー」、「▲(カーソルの上)」 ボタンを押しながら「電源」 ボタンを「3 秒程以上」押し続けます。  
本体液晶画面に下図のメッセージが表示されたら、ボタンから手を放します。



※作業を中止したいときは「メニュー (MENU)」 ボタンを押してください。

- ⑤フォーマット作業を継続する場合は「OK」 ボタンを押します。
- ⑥本体液晶に下図のメッセージが表示されます。



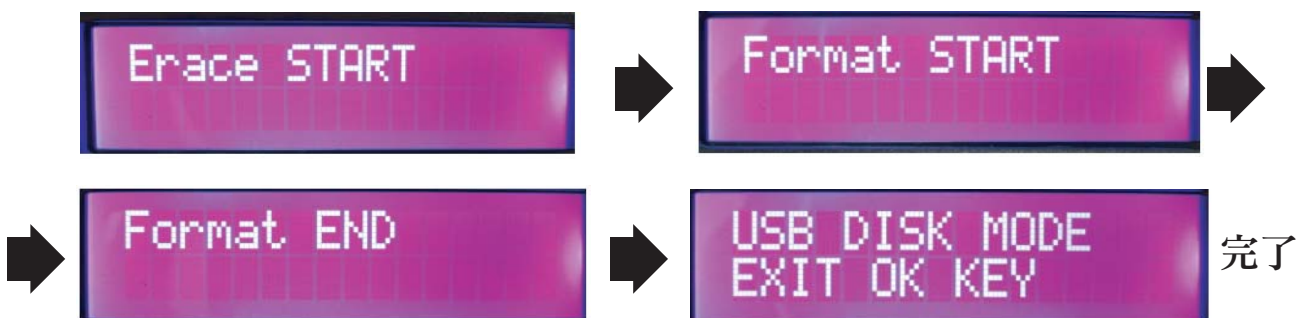
※作業を中止したいときは「メニュー (MENU)」 ボタンを押してください。

- ⑦本体のカーソル・ボタン「▲(カーソルの上)」、「▼(カーソルの下)」、「←(カーソルの左)」、「→(カーソルの右)」を順番に押します。
- ⑧本体液晶画面に下図のメッセージが表示されます。



※作業を中止したいときは「メニュー (MENU)」 ボタンを押してください。

- ⑨最終確認：フォーマット作業を行う場合は「OK」 ボタンを押します。
- ⑩本体液晶に下図のメッセージが表示され、フォーマットが開始されます。

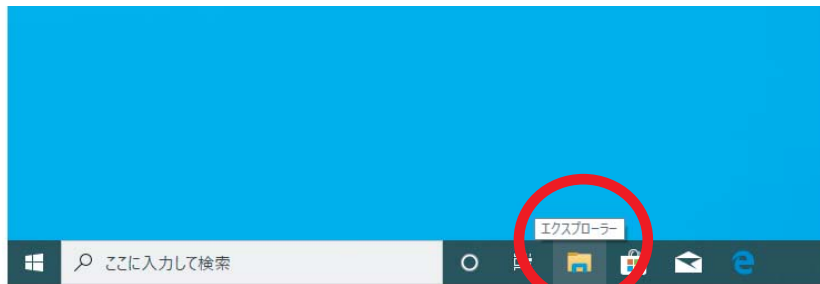


- ⑪本体の「OK」 ボタンを押します。XHEAD-2 が一旦再起動され、待機状態 (スタンバイ) になります。
- ⑫本体の「電源」 ボタンを押し、XHEAD-2 を起動します。

引き続きファームウェア・アップデートを行う場合は次ページへ **---->**

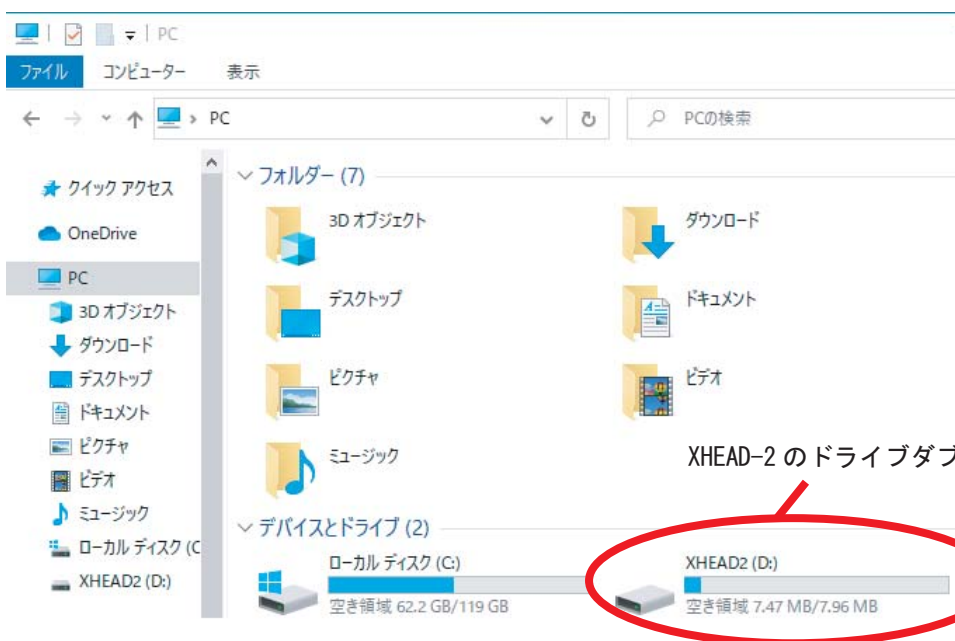
⑬XHEAD-2 の電源を「入（オン）」にし、パソコンと XHEAD-2（Update 端子）を USB ケーブル（USB2.0）で接続します。

⑭パソコンを操作し、Windows のエクスプローラーを開いてください。



エクスプローラーををクリック

⑮次に、エクスプローラー上の「XHEAD2 のドライブ（アイコン）」にマウスカーソルを合わせ、マウスで「右クリック」します。

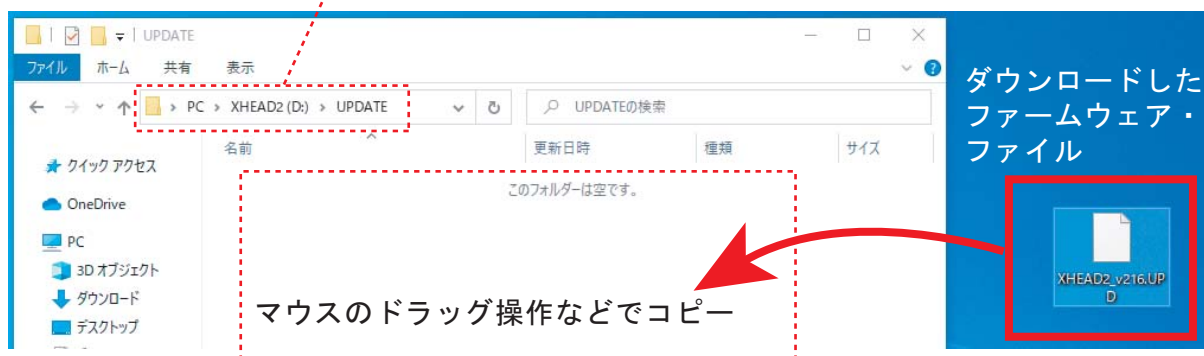


XHEAD-2 のドライブダブルクリック

⑯XHEAD2 のドライブをダブルクリックなどで開きます（現在ドライブのウィンドウ内には、4 個のフォルダがあります（「BML\_DATA」、「data」、「UPDATE」、「WWW」））。

⑰ダウンロードした XHEAD-2 のファームウェア・ファイル（\*\*\*\*\*.UPD）をマウスの操作（ドラッグ、またはコピー&ペースト）で「XHEAD2」-「UPDATE」フォルダにコピーします。

XHEAD2 ドライブの「UPDATE」フォルダ



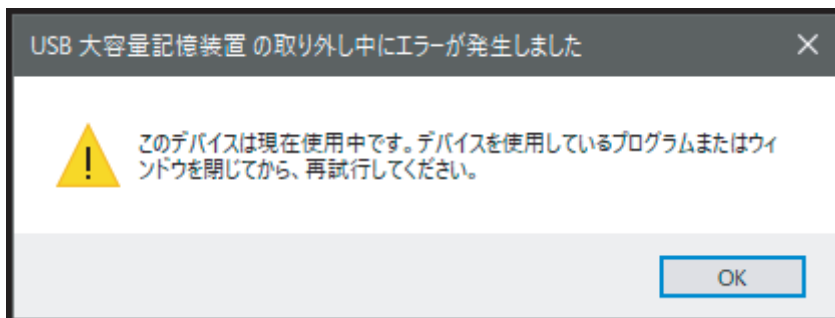
ダウンロードした  
ファームウェア・  
ファイル

マウスのドラッグ操作などでコピー

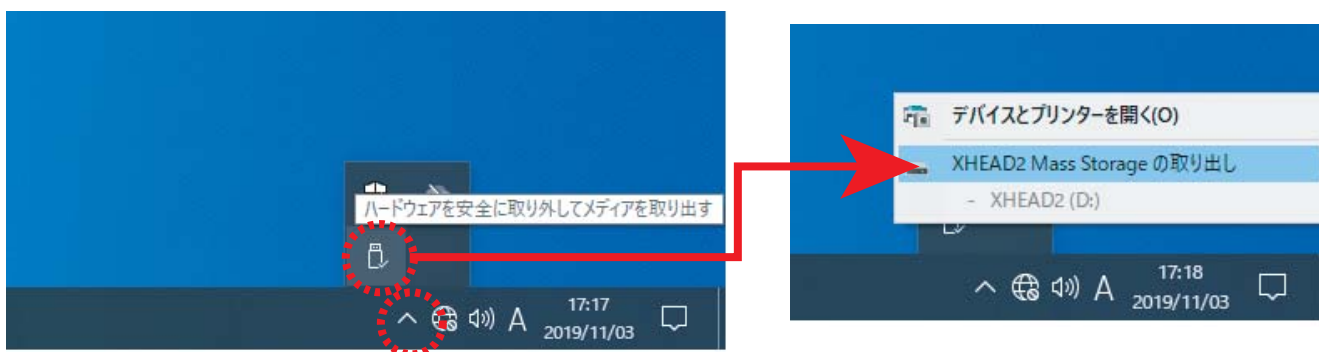
- ⑱ファームウェア・ファイルの展層が完了したら、Windowsの「ハードウェアを安全に取り外してメディアを取り出す（デバイスの取り外し）」操作を行い、XHEAD-2からUSBケーブルを取り外してください。

<参考>

取り外し操作の際に下図のメッセージが表示され、取り外しができない場合はしばらく待ってから、もう一度取り外し操作を行ってみてください。



※上記操作を行わずに、いきなり USB ケーブルを取り外すと、XHEAD-2 のフォーマットが破損する、または Windows の管理情報が正しく記録されない恐れがありますのでご注意ください。



- ⑲XHEAD-2の電源ボタンを押して電源を「待機（スタンバイ）」にする操作を行ってください。ファームウェア・アップデート作業が開始されます。（本体の液晶画面にアップデート作業の状況が表示されます。）



- ⑳本体の液晶画面に「Update Success Done Push OK Key」と表示されたら、アップデートが成功です。本体の「OK」ボタンを押し、XHEAD-2を再起動してください。

参考：ファームウェア・アップデート完了後は XHEAD-2 起動し、本体の液晶画面に表示される起動画面を見てファームウェアが最新のバージョンであることを確認してください。

参考：ファームウェア・アップデート完了後はアップロード済みの BML を含め、全ての設定が初期化されます。